



# IPS Admissions and Enrollment Procedures

*Version 1.0 - Last revision: December 17th, 2025.*

## Table of contents

- IPS Vision, Mission, Motto, Values and Graduate Profile.
- Graduate Profile
- IB mission statement
- IB Learner profile
- Introduction
- Enrollment Procedures & Online Application
- Registration
- Admissions Assessment
- Admission Decision
- Acceptance & Enrollment Fee
- Admission Cycle
- Yearly tuition fees (2025 - 2026)
- Uniforms

## 1.1 IPS Vision, Mission, Motto, Values and Graduate Profile.



THE INTERNATIONAL  
PROGRAMS SCHOOL



### OUR MOTTO

### شعارنا

Learners of today; Leaders of tomorrow; Creators of the future.

مُتَعَلِّمُو الْيَوْمِ، قَادَةُ الْعَدَّةِ، عُمَارُ الْأَرْضِ

### OUR MISSION

### رسالتنا

IPS empowers today's learners to be internationally minded, lifelong learners, and to use 21st century skills to make a positive difference in the community, the country, and the world.

تَمَكِينُ مُتَعَلِّمِ الْيَوْمِ لِيَكُونَ ذَا عَقْلِيَّةٍ  
دَوْلِيَّةٍ، مُتَعَلِّمًا مَدَى الْحَيَاةِ، مَالِكًا لِمَهَارَاتِ  
الْقَرْنِ الْحَادِي وَالْعَشْرِينَ، فَاعِلًا فِي وَطَنِهِ  
وَمُجْتَمَعِهِ وَالْعَالَمِ

### OUR VISION

### رؤيتنا

To be a leading educational community in Saudi Arabia, respectful of the learner's identity, and committed to a global perspective.

مُجْتَمَعٌ تَعَلُّمِيٌّ رَائِدٌ فِي الْمَمْلَكَةِ  
الْعَرَبِيَّةِ السُّعُودِيَّةِ، يَحْتَرِمُ هَوِيَّةَ  
الْمُتَعَلِّمِ، وَيَلْتَزِمُ بِأَفْقٍ دَوْلِيٍّ

### OUR VALUES قِيَمَاتُنَا

Empathy  
الإخسان

Respect  
الاحترام

Responsibility  
المسؤولية

Cooperation  
التآزر

## Graduate Profile

International Programs School graduates are academically, intellectually, and technologically competent. Through creativity and innovation, they are able to conceptualize a better approach to problem-solving. While expressing themselves intelligently and interestingly both orally and in writing, they possess the Necessary 21st-century skills to advance to a higher level of education and be successful in the school of their choice. Furthermore, they can adapt to change and are capable of thinking independently as well as working and engaging in teams, a virtue that comes with being a part of a culturally diverse community.



## IB mission statement

“The International Baccalaureate aims to develop inquiring, knowledgeable, and caring young people who help to create a better and more peaceful world through intercultural understanding and respect. To this end, the organization works with schools, governments, and international organizations to develop challenging programmes of international education and rigorous assessment. These programmes encourage students across the world to become active, compassionate, and lifelong learners who understand that other people, with their differences, can also be right.” (© International Baccalaureate Organization)



# IB learner profile

The aim of all IB programmes is to develop internationally minded people who, recognizing their common humanity and shared guardianship of the planet, help to create a better and more peaceful world.

As IB learners we strive to be:

### INQUIRERS

We nurture our curiosity, developing skills for inquiry and research. We know how to learn independently and with others. We learn with enthusiasm and sustain our love of learning throughout life.

### KNOWLEDGEABLE

We develop and use conceptual understanding, exploring knowledge across a range of disciplines. We engage with issues and ideas that have local and global significance.

### THINKERS

We use critical and creative thinking skills to analyse and take responsible action on complex problems. We exercise initiative in making reasoned, ethical decisions.

### COMMUNICATORS

We express ourselves confidently and creatively in more than one language and in many ways. We collaborate effectively, listening carefully to the perspectives of other individuals and groups.

### PRINCIPLED

We act with integrity and honesty, with a strong sense of fairness and justice, and with respect for the dignity and rights of people everywhere. We take responsibility for our actions and their consequences.

### OPEN-MINDED

We critically appreciate our own cultures and personal histories, as well as the values and traditions of others. We seek and evaluate a range of points of view, and we are willing to grow from the experience.

### CARING

We show empathy, compassion and respect. We have a commitment to service, and we act to make a positive difference in the lives of others and in the world around us.

### RISK-TAKERS

We approach uncertainty with forethought and determination; we work independently and cooperatively to explore new ideas and innovative strategies. We are resourceful and resilient in the face of challenges and change.

### BALANCED

We understand the importance of balancing different aspects of our lives—intellectual, physical, and emotional—to achieve well-being for ourselves and others. We recognize our interdependence with other people and with the world in which we live.

### REFLECTIVE

We thoughtfully consider the world and our own ideas and experience. We work to understand our strengths and weaknesses in order to support our learning and personal development.

The IB learner profile represents 10 attributes valued by IB World Schools. We believe these attributes, and others like them, can help individuals and groups become responsible members of local, national and global communities.

## Introduction

The International Programs School (IPS) opened in the year 2000 with 19 pupils and currently has in excess of 1500 students representing approximately 50 different nationalities. IPS is a gender-segregated school that offers a North American curriculum, with International Baccalaureate Primary Years Programme (PYP) in Primary school for all students & Diploma Programme (DP) in Grades 11 & 12 (optional). Our faculty is a diverse mix of 230 teachers and administrators and auxiliary staff from over 30 different nationalities including: Saudi Arabian, American, Brazilian, Columbian, Egyptian, Filipino, French, Jordanian, Jamaican, Portuguese, South Africa et al. We pride ourselves in providing a top-quality classroom environment for our students. IPS is fully accredited by the Middle States Association of Colleges and Schools and is licensed by the Saudi Ministry of Education and ETEC.

IPS is an educational community whose purpose and mission is to educate young people intellectually, morally, and physically. The school recognizes the special circumstances in which parents find themselves in relation to the education of their children when they bring their families overseas and welcomes applications for admission from all in the community whose children can benefit from the education offered at the school. The school's mission and beliefs underpin all that goes on in the school and are a clear indication to parents as to our approach to education. We believe that the education of the children and young people in our care is particularly enhanced by a positive partnership between parents and school.

IPS accepts both local and expatriate children, ages 4 to 18, without discrimination of gender, race, religion or nationality.

## Admissions Policy Aims

- To establish consistency regarding admissions and placement
- To inform parents about IPS's ethos, mission and programs
- To place students at age-appropriate grade level

Head of School: Dr. Peter Coles
Training and Development Manager: Dr. Mahmoud Alkadri
KG-2 Principal: Ms. Leen Darghawth
G3-G5 Principal: Ms. Cheza Al Kudmani
G6-G12 Boys' Principal: Mr. Adrian Kassissia
G6-G12 Girls' Principal: Ms. Lamica A. Esteen
Saudi Girls' Principal: Ms. Nada Altarif
Saudi Boys' Principal: Mr. Tareq Alromaih

## **Enrollment Procedures**

Applications for admission are accepted throughout the year. Families seeking admission first meet the Admissions Officer, who will provide them with verbal and written information regarding the application process. Enrollment procedure information and forms are available on the school website, <https://www.ipksa.com>

All students admitted to IPS must live with parents or an authorized adult guardian. When a student does not live with a parent, the Head of School, or a designee, the admissions recruiter will investigate and make a determination concerning a possible waiver.

Priority for admission is given to those who, by virtue of their previous education experience, prefer to attend an English-speaking international school. Students should, therefore, be fluent in English or be at a stage where they can achieve fluency given limited specialist support. Priority is also given to siblings of those already at IPS, children of IPS staff, and returning students. New families are prioritized in the order according to the date of their application.

IPS provides language and learning support for those with specific needs. However, resources are limited and we are generally unable to admit students with significant academic or physical needs. For students with learning difficulties, a psychological report should be provided. Failure to notify the school of such significant academic or physical needs may result in immediate withdrawal. Each candidate's application materials are carefully studied in order to assess suitability for admission.

### **Grades K–5 | Primary Years Programme (PYP)**

The Primary Years Programme at IPS provides a structured learning experience that supports students' academic, social, and personal development. The programme emphasises inquiry-based learning, foundational literacy and numeracy, and the development of learning skills across subject areas. Students engage with a broad, balanced curriculum designed to encourage curiosity, communication, and responsibility within a supportive school environment aligned with international education principles.

### **Grades 6–10**

The Grades 6–10 programme at IPS follows a concept-based curriculum aligned with USA Common Core, AERO, and Next Generation Science Standards (NGSS). It offers a coherent academic pathway across core subject areas while supporting skill development in critical thinking, collaboration, and communication. The programme provides continuity and preparation for advanced study, ensuring students build the academic knowledge and learning habits required for future upper-secondary pathways.

### **Grades 11–12 | American Diploma or IB Diploma Programme (DP)**

In Grades 11 and 12, IPS offers students a choice between the American Diploma school-based curriculum and the International Baccalaureate Diploma Programme. The American Diploma follows a standards-aligned academic pathway aligned with Common Core and related frameworks. The IBDP is a

two-year university preparatory programme requiring subject coursework and core components including Theory of Knowledge, Creativity, Activity and Service, and the Extended Essay. All students meet Saudi Ministry of Education requirements, and both pathways support entry to overseas universities and colleges.

## Enrollment Procedures & Online Application

**Admissions are open:** Students applying for admission are considered on an individual basis. Admission will be finalized after evaluation of submitted documents, completion of a school admission test, and payment of fees.

### [IPS Online Application Form](#)

**Note:** All students admitted to the IPS in Al Khobar must live with parents or an authorized adult guardian. When a student does not live with a parent, the Director, or his designee, will investigate and make a determination concerning a possible waiver.

## Timeline for the IPS Admission Process

- **2nd week of January** - IPS begins accepting applications - only complete applications will be scheduled for assessment
- **2nd week of February** - Admission Assessment for IPS siblings, waitlist candidates, and staff children - scheduled on a first-come first-served basis. Decisions based on assessments will be communicated via email within 7 business days.
- **4th week of February** - Admission Assessment For all applicants are scheduled on a first-come first-served basis. Decisions based on assessments will be communicated via email within 7 business days.
- **March / April / May / June** - Admission Assessments for all applicants are scheduled on a first-come first-served basis. Decisions based on assessments will be communicated via email within 7 business days.
- **Throughout** the admission process, IPS may close applications for grades as they fill. If this is the case, then those scheduled for testing will be notified and any/all monies returned.

## Registration

- 1) **The following documents MUST be submitted when applying for enrollment.**

**Note:** Submission of the application form and documents does not guarantee that a child will be accepted to IPS

- Fully completed application form with all required signatures.

- IPS requires a photocopy of academic report cards for the previous three years (current year & last two years) in English or Arabic.
- Report cards must be **attested/ legalized** . Please follow the following attestation If you are applying for

Prospective Grade	Attested reports
Grade 8	Grade 6 & 7
Grade 9	Grade 6 & 8
Grade 10	Grade 7 & 9
Grade 11	Grade 9 & 10
Grade 12	Grade 9, 10 & 11
other Grades KG-6	attest the previous year only

- Academic records must meet the Ministry of Education Requirements (see the diagram in the following page ).
- High School applicants must submit an official completed Transcript of Records .
- Current School Confidential Recommendation Letter. (Click on the links below & follow the grade-specific document).

Kindergarten Recommendation Letter - [Link](#)

Grade 1-5 Recommendation Letter - [Link](#)

Grade 6-12 Recommendation Letter - [Link](#)

- Photocopy of parents' passport and child's passport.
- Photocopy of a child's birth certificate in English or Arabic.
- Photocopy of parent's and child's iqama/ family I.D. (front and back) / GCC ID.

**Note:** *If the student's Iqama is in process, there should be a copy of the resident visa and a letter from the company stating the Iqama is in process.*

- Employment letter from parent's company in Saudi Arabia.

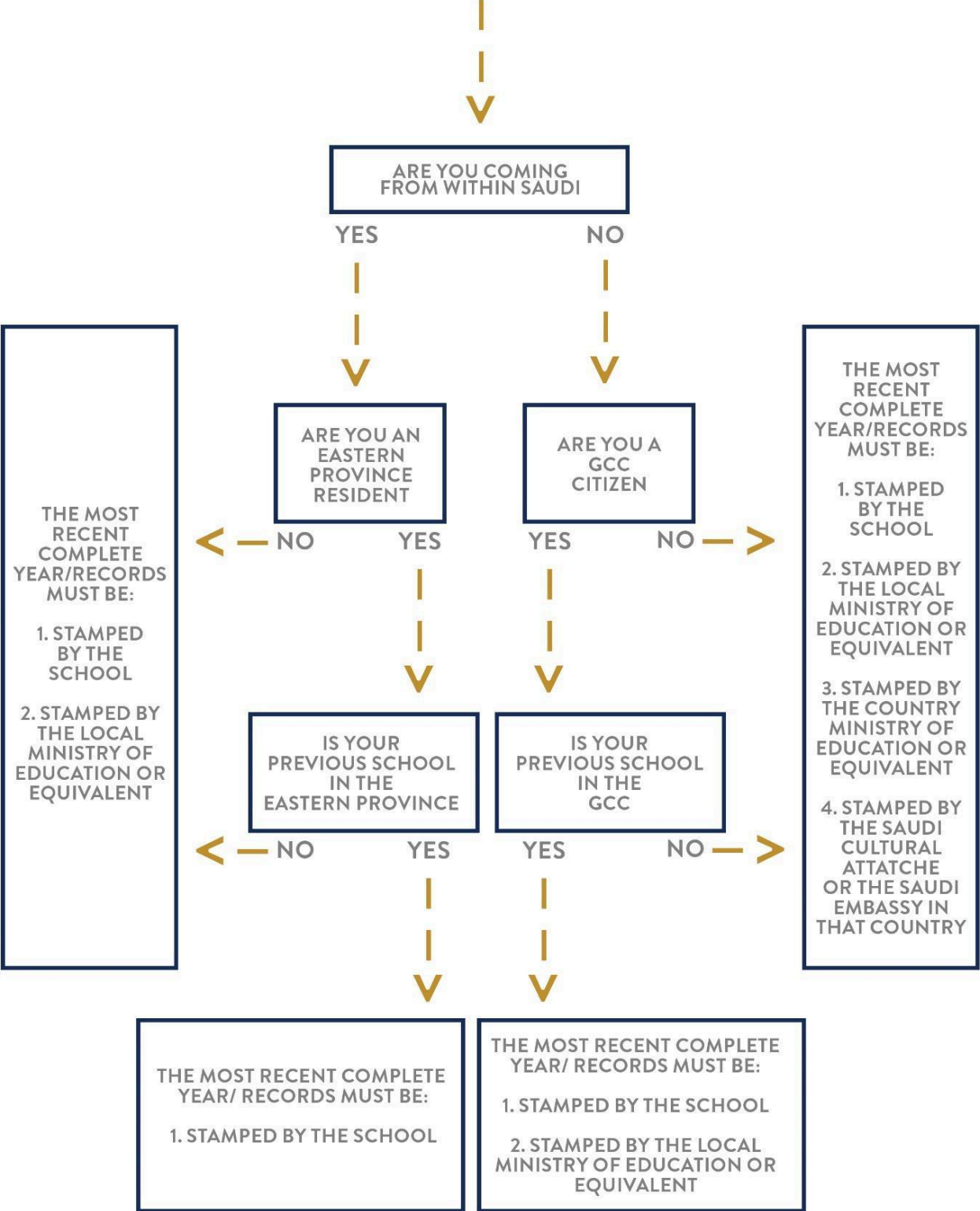
Additional documents required upon acceptance (soft or hard copy):

- Copy of standardized test results, if any
- Final report card from the previous school (see diagram below )
- Statement of Checkout or Leaving/ Transfer Certificate from previous school stating the

student is promoted to the next grade level (should indicate that all fees have been paid)

- Photocopy of student's Ministry Approval, if coming from a K.S.A. school
  - [IPS medical form](#), completed, signed, and stamped by a physician from within K.S.A.
- 2) **Grade one Admission** : The admission of students into Grade 1 is carried out in accordance with the age regulations issued by the Ministry of Education in the Kingdom of Saudi Arabia and in alignment with the admissions and registration policies of International Programs Schools.
  - 3) **Testing** – When application forms and documents have been completed and submitted, your child will be given an admissions test schedule and payment of the application fee will be collected. Incomplete application forms and documents will not be accepted and admission testing will not be scheduled. An admissions test is administered to assess student's levels of reading, writing, and mathematics. **The application fee of SAR 750 is non-refundable.**
  - 4) **Acceptance and Enrollment Fee** – After completing the assessment to the required standard, the school will contact you to offer a place in your child's age-appropriate class, provided that there is an opening. Once contacted, in order to confirm and hold your child's place, the non-refundable enrollment fee must be paid. It is not possible to defer this fee for any reason. Your child's enrollment is not official until this step is completed. Failure to attend school within 2 weeks of enrollment and/or start of the school year will result in automatic withdrawal from IPS.
  - 5) **Waiting List** – Because there is high demand for enrollment in IPS, there may be a wait-list. When this is the case, we will place your child's name on the list and contact you when/if space is available.

# AUTHENTICATION OF RECORDS AS REQUIRED BY THE SAUDI MINISTRY EDUCATION



## Admissions Assessment

When application forms and documents have been completed and submitted, your child will be given an admissions assessment schedule and payment of the non-refundable application fee (750 SAR) will be collected. Incomplete application forms and documents will not be accepted and an admission assessment will not be scheduled. If the maximum class size has been reached before the scheduled admissions assessment, the application fee will be reimbursed.

## Admission Decision

- The Admission Team (Principals & Head of School) will use the chart/rubric below to reach a final recommendation.
- The School Administration reserves the right to require retesting before making a final decision.
- The final decision to admit rests with the Administration Team and ultimately the Head of School.

## Components and rubric

Admission Component	Superior Candidate	Acceptable Candidate	Questionable Candidate	Unacceptable Candidate
IPS Academic Assessment (AA)	all >90%	all >70%	one <70%	two+ < 70%*
IPS Teacher Recommendation (TR)	strong 'yes'	'yes'	'maybe'	'no'
IPS Interviewer/Examiner Recommendation (IR)	strong 'yes'	'yes'	'maybe'	'no'
Previous School Records (SR)	all > 90%	all > 70%	one < 70%	two+ < 70%

## Academic Year Tuition Fees 2026 - 2027

Grade	Enrollment Fee (non-refundable)	Annual Tuition	1st Installment (Due Aug 3rd, 2026)	2nd Installment (due January 3rd, 2027)
KG1	SAR 4,000.00	SAR 33,990.00	SAR 16,995.00	SAR 16,995.00
KG2	SAR 4,000.00	SAR 44,290.00	SAR 22,145.00	SAR 22,145.00
G1-G4	SAR 4,000.00	SAR 48,410.00	SAR 24,205.00	SAR 24,205.00
G5-G6	SAR 4,000.00	SAR 50,470.00	SAR 25,235.00	SAR 25,235.00
G7-G8	SAR 4,000.00	SAR 52,530.00	SAR 26,265.00	SAR 26,265.00
G9-G12	SAR 4,000.00	SAR 57,680.00	SAR 28,840.00	SAR 28,840.00

### Vat 15% to be added to the original fees for Non- Saudis:

Grade	VAT 15% on Enrollment Fee (Non-Saudis)	VAT 15% on Annual Tuition (Non-Saudis)	VAT 15% on 1st Installment (Non-Saudis)	VAT 15% on 2nd Installment (Non-Saudis)
KG1	SAR 600.00	SAR 5,098.500	SAR 2,549.25	SAR 2,549.25
KG2	SAR 600.00	SAR 6,643.5	SAR 3,321.75	SAR 3,321.75
G1-G4	SAR 600.00	SAR 7,261.50	SAR 3,630.75	SAR 3,630.75
G5-G6	SAR 600.00	SAR 7,570.50	SAR 3,785.25	SAR 3,785.25
G7-G8	SAR 600.00	SAR 7,879.50	SAR 3,939.75	SAR 3,939.75
G9-G12	SAR 600.00	SAR 8,652.00	SAR 4,326.00	SAR 4,326.00

*N.B. Please note that there are additional fees at G12 for students choosing IBDP (exam fees)*

## Notes

- Above fees are quoted in Saudi Riyals. Tuition fees include the use of books.
- Tuition fee discounts are given to parents with three or more children
  - 25% discount for the third child.
  - 50% discount for the fourth child and beyond.
- Students are allowed to attend school only after 1st installment tuition fees have been paid.
- Parents are responsible to pay fees related to IBDP World Exam Registration in November of the Grade 12 Year. Specific student fees will be assessed and communicated after the registration process is completed in late October of the Grade 12 Year.
- Payment may be made by Wire Transfer or Bank Draft to the following:

Account Name	International Programs School Co.
Bank Name	Riyad Bank
Account #	3160751039940
IBAN #	SA22 2000 0003 1607 5103 9940
SWIFT Code	RIBLSARIXXX

## Financial Policies and Tuition Fee Payment Policies

At IPS, our financial and commercial operations are governed by the vision and mission of the school. We are committed to adhering to all financial and commercial practices and processes in accordance with those established in the Kingdom of Saudi Arabia.

### **Tuition Fee for academic year 2025-2026 - VAT 15% to be added to the original fees for Non-Saudis:**

- **Pre-K:** 33,990 SAR + VAT 5,098.50 SAR
- **KG1:** 33,990 SAR + VAT 5,098.50 SAR
- **KG2:** 44,290 SAR + VAT 6,643.50 SAR
- **Grade 1 – Grade 4:** 48,410 SAR + VAT 7,261.50 SAR
- **Grade 5 – Grade 6:** 50,470 SAR + VAT 7,570.50 SAR
- **Grade 7 – Grade 8:** 52,530 SAR + VAT 7,879.50 SAR
- **Grade 9 – Grade 12:** 57,680 SAR + VAT 8,652.00 SAR

Notes: The above fees are quoted in Saudi Riyals.

### Other Fees:

- **Application Fee:** A non-refundable admission testing /application fee must be paid before the test.
- **Enrollment Fee:** A non-refundable fee of 4,000 SAR (excluding VAT) is required to complete the admission process. This applies to all students, both new and returning. The seat remains open for others until the fee is paid. Enrollment fees can be used within the same academic year if a student decides to re-enroll for the second term.
- **Re-enrollment Deposit or Seat Reservation Fee:** A non-refundable deposit of 2,500 SAR (excluding VAT) is required at the time of re-enrollment. The deposit fee ensures you have a seat for the next academic year and is included in the tuition fees. It's deducted from the first semester's fees for the following academic year. All accounts must be settled to make a deposit for the next year.
- **IBDP Exam Fees:** Parents are responsible for paying the fees associated with registering their children for the official International Baccalaureate exams for students in the 12th Grade of the IBDP (only for students taking the full IBDP or partial IBDP courses). The amount of the exam fees will be assessed and communicated after the registration process is completed, typically towards the end of October of the academic year for 12th-Grade students.

### Siblings Discount:

- Tuition fee discounts are provided to parents who have three or more children:
  - *25% discount for the third child.*
  - *50% discount for the fourth child and beyond.*

### Tuition Fee Payment Instructions:

- Tuition fee invoices will be issued before the start of the academic year.
- Parents are allowed to pay the annual tuition fees in two installments, distributed throughout the year, with each installment due no later than 30 days before the start of each academic term. The fees can be issued as a single invoice for the entire year if requested by parents.
- If the first installment of the tuition fees is not paid before the first school day for students, the school will send a reminder email to pay the installments. If there is no immediate response to the payment process, the school's financial policies grant the right not to include the student's name in the class list, and the student will not be allowed to attend school regardless of paying the advance deposit.
- Our financial policies allow for the hold of report cards for students whose fees are not paid by the specified due dates
- The responsibility of paying the fees and any other additional services lies directly on the parent, regardless of any agreement they may have with a third party concerning the payment of these fees.

**Installment Plan Policy:**

- The school policies allow for an agreement to be signed for a tuition fee installment plan, subject to a detailed written agreement between the parents and the school.
- The installment plan agreement form can be confirmed in writing and signed by both parties by no later than the start of the first school day for students, as per the academic calendar.
- The school's financial policies state that in case of non-compliance with timely payment of fees, the school reserves the right to withhold issuing student reports or/and attending the graduation ceremony, and the parent will not be allowed to apply for an installment plan for subsequent years.

**Refund Policy:** Refunds are not authorised after the first week of each academic term.

## IPS New Uniform by ZAKS

It is mandatory for all students to wear the school uniform every day. We look forward to seeing our students wear their uniforms with pride and positivity, reflecting our shared values and commitment to excellence.

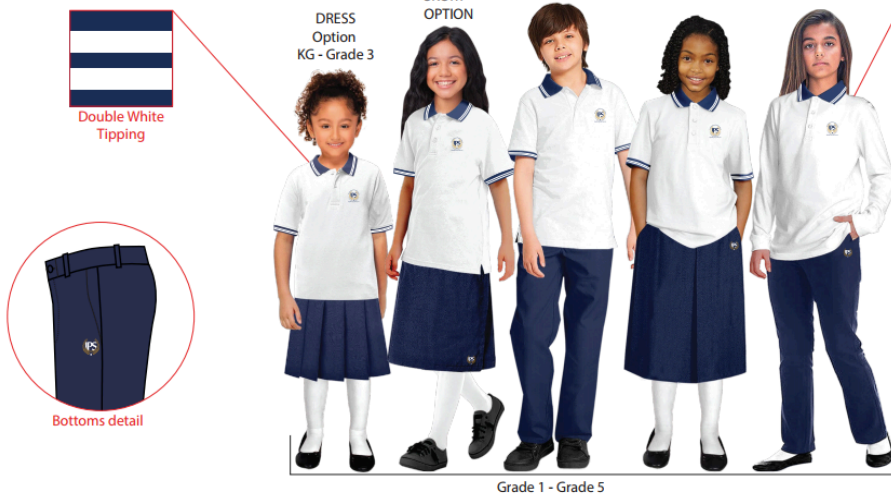
### Contact Information Details:

- **Company Details:**
  - **Company Name:** ZAKS.
  - **Website:** [www.zaksstore.com](http://www.zaksstore.com)
  - **Corporate Office:** Dubai Investment Park 2 - Dubai, UAE.
  
- **Store Details:** Availability our uniform will be available at:
  - **Store Name:**
  - **Store Address:** 3566 Prince Faisal Bin Fahd Road Al Dawhah Al Janubiyah, Amwaj Mall Dhahran - Saudi Arabia.
  - **Phone Number:** +966 13 819 12 29
  - **Phone Number:** +966 53 656 89 44
  - **Email:** [info@zaksstore.com](mailto:info@zaksstore.com)
  - **Map Location:** [Link](#)
  - **Store Timings:**
    - Sunday | 11:00 AM - 08:00 PM
    - Monday | 11:00 AM - 08:00 PM
    - Tuesday | 11:00 AM - 08:00 PM
    - Wednesday | 11:00 AM - 08:00 PM
    - Thursday | 11:00 AM - 08:00 PM
    - Saturday | 11:00 AM - 08:00 PM
    - **Friday | Closed**
  - **Looking to buy school uniforms online:** You can access this [link](#) if you are interested in making a purchase over the internet.

## Primary Years Programme (PYP) KG1 - KG 2

BOYS		GIRLS	
KG1 - KG 2	Polo T-Shirt Bermuda Trouser Cricket Hat Baseball Cap Hoodie Cardigan Socks	KG1 - KG 2	Polo T-Shirt Polo Dress Trouser Cricket Hat Baseball Cap Hoodie Cardigan Socks

## Primary Years Programme (PYP) Grade 1 - Grade 5



## Primary Years Programme (PYP) Grade 1 - Grade 5

BOYS		GIRLS	
Grade 1 - Grade 5	Polo T-Shirt Short Sleeve Polo T-Shirt Full Sleeve Trouser Cricket Hat Baseball Cap Hoodie Cardigan Socks	Grade 1 - Grade 5	Polo T-Shirt Short Sleeve Polo T-Shirt Full Sleeve Polo Dress (KG - Grade 3) Skort Skirt Trouser Cricket Hat Baseball Cap Hoodie Cardigan Socks

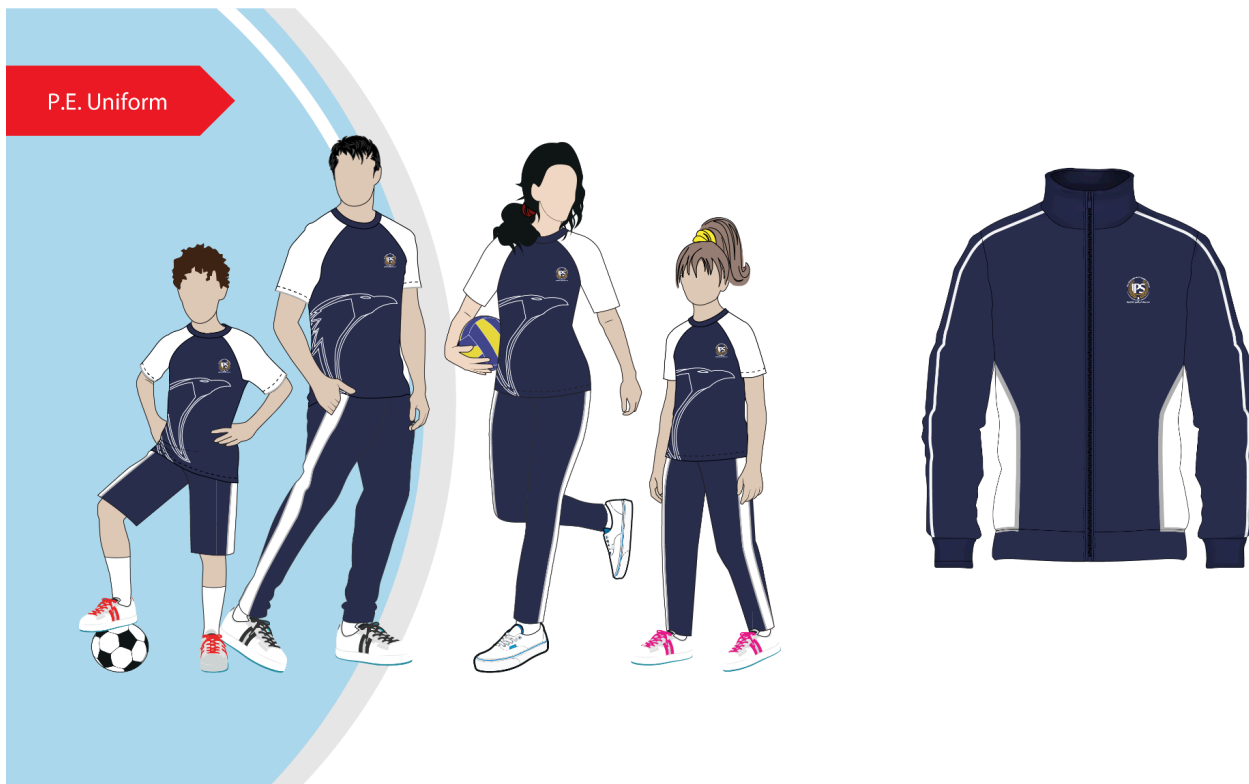
## Middle School and High School Grade 6 - Grade 12



## Middle School and High School Grade 6 - Grade 12

	BOYS		GIRLS
Grade 6 - Grade 12	Polo T-Shirt Short Sleeve Polo T-Shirt Full Sleeve Trouser Baseball Cap Hoodie Cardigan Socks	Grade 6 - Grade 12	Polo T-Shirt Short Sleeve Polo T-Shirt Full Sleeve Polo Dress (KG - Grade 3) Skirt Trouser Cricket Hat Baseball Cap Hoodie Jacket Socks

### P.E. Uniform



## Team Kit



## Students' House Teams

# HOUSE POINTS SYSTEM

MERLIN FALCONS

PEREGRINE FALCONS

RED-FOOTED FALCONS

Saker Falcons

Merlin Falcons

Peregrine Falcons

Red-footed Falcons

Saker Falcons

# Size Guide: How to Measure?

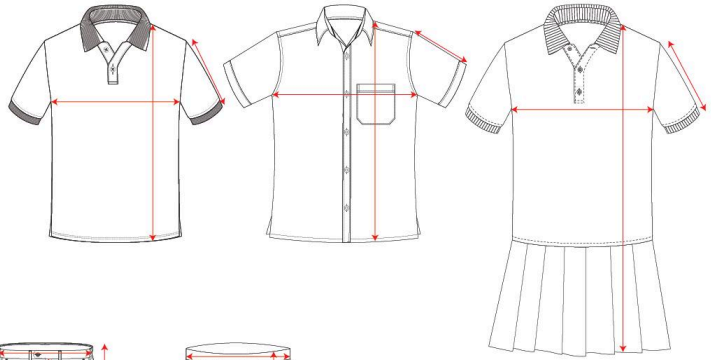
## SIZE GUIDE

Please find hyperlink: <https://zaksstore.com/shop/measurements/>

### How to Measure:



All tops are measured  
in CENTIMETER.



All bottoms are measured  
in INCHES.





# مدرسة البرامج العالمية

إجراءات القبول والتسجيل

الإصدار 1.0 – آخر تحديث: ١٧ ديسمبر ٢٠٢٥

## المحتويات:

- رؤية المدرسة، ورسالتها، شعارها، قيمها، وملف خريجها.
- رسالة البكالوريا الدولية.
- ملف متعلم البكالوريا الدولية.
- المقدمة.
- إجراءات التسجيل والتقديم الإلكتروني.
- التسجيل.
- تقييم القبول.
- قرار القبول.
- رسوم القبول والتسجيل.
- دورة القبول.
- الرسوم الدراسية السنوية.
- الزي المدرسي

# 1.1 رؤية ورسالة وشعار وقيم مدرسة البرامج العالمية:



THE INTERNATIONAL  
PROGRAMS SCHOOL



## OUR MOTTO

Learners of today; Leaders of tomorrow; Creators of the future.

مُتَعَلِّمُوا الْيَوْمَ، قَادَةُ غَدًا، عُمَارُ الْأَرْضِ

## شعارنا

## OUR MISSION

IPS empowers today's learners to be internationally minded, lifelong learners, and to use 21st century skills to make a positive difference in the community, the country, and the world.

تَمَكِينُ مُتَعَلِّمِ الْيَوْمَ لِيَكُونَ ذَا عَقْلِيَّةٍ دَوْلِيَّةٍ، مُتَعَلِّمًا صَدَى الْحَيَاةِ، مَالِكًا لِمَهَارَاتِ الْقَرْنِ الْحَادِي وَالْعَشْرِينَ، فَاعِلًا فِي وَطَنِهِ وَمُجْتَمَعِهِ وَالْعَالَمِ

## رسالتنا

## OUR VISION

To be a leading educational community in Saudi Arabia, respectful of the learner's identity, and committed to a global perspective.

مُجْتَمَعٌ تَعَلُّمِيٌّ رَائِدٌ فِي الْمَمْلَكَةِ الْعَرَبِيَّةِ السُّعُودِيَّةِ، يَحْتَرِمُ هُوِيَّةَ الْمُتَعَلِّمِ، وَيَلْتَزِمُ بِأَفْقٍ دَوْلِيٍّ

## رؤيتنا

## OUR VALUES قِيَمُنَا

Empathy  
الإحسان

Respect  
الاحترام

Responsibility  
المسؤولية

Cooperation  
التآزر

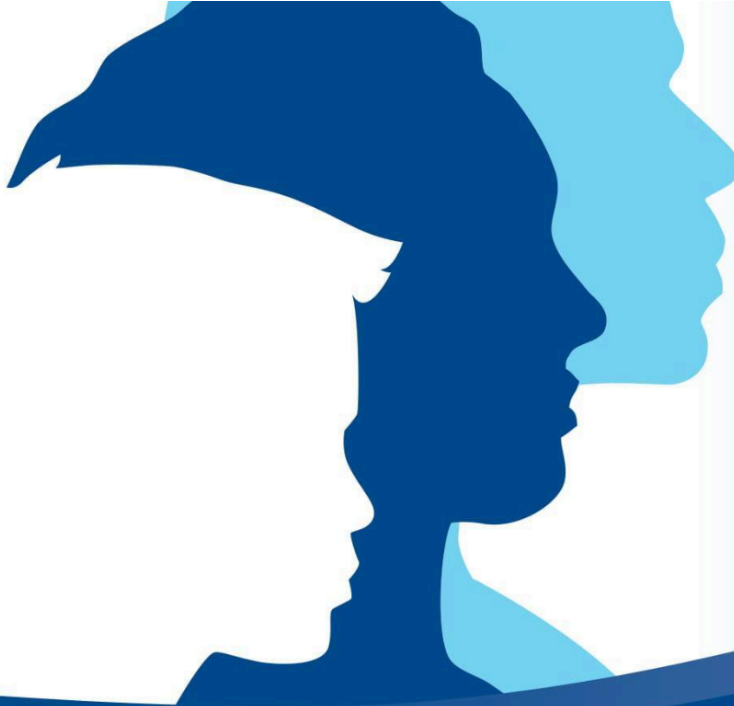
## ملف الخريج

يتميز خريجو مدرسة البرامج العالمية بكفاءتهم الأكاديمية والفكرية والتكنولوجية. ومن خلال الإبداع والابتكار، يمتلكون القدرة على تصور حلول أفضل للمشكلات. كما يتمتعون بمهارات القرن الحادي والعشرين اللازمة للنجاح في مراحل التعليم العليا، ويعبرون عن أنفسهم بذكاء ووضوح كتابياً وشفاهةً. يتميز خريجونا بالقدرة على التكيف مع التغيير، والتفكير المستقل، والعمل بروح الفريق الواحد في بيئة متعددة الثقافات.



## رسالة البكالوريا الدولية

"تهدف منظمة البكالوريا الدولية إلى تنمية طلاب فضوليين، مطلعين، ومتعاطفين، يسعون لبناء عالم أفضل وأكثر سلامًا من خلال التفاهم والاحترام المتبادل بين الثقافات... وتشجع هذه البرامج الطلاب حول العالم على أن يكونوا متعلمين نشطين، متعاطفين، وطوال حياتهم، يفهمون أن الآخرين، رغم اختلافاتهم، قد يكونون على حق أيضًا." © منظمة البكالوريا الدولية



## ملاح متعلم البكالوريا الدولية

تهدف جميع برامج البكالوريا الدولية إلى إعداد أفراد يُفكِّرون بعقلية دولية ويُساهمون في خلق عالم أفضل وأكثر سلاماً، من خلال إدراكهم أنّهم يشتركون مع الآخرين في الطبيعة الإنسانية وفي تعهد الأرض والوصاية عليها.

كمتعلمي البكالوريا الدولية، نسعى إلى أن نكون:

### مُتساثلين

نُتمي ملكات فضولنا، ونُطوّر المهارات اللازمة للتساؤل والبحث، ونعرف كيف نتعلم بأنفسنا ومع الآخرين. وتتعلم بحماسة ويستمر حبنا للتعلم مدى الحياة.

### مُطلعين

نطوّر الاستيعاب المبني على المفاهيم ونستخدمه، ونستكشف المعرفة عبر مجموعة من الفروع المعرفية. ونخرط في القضايا والأفكار ذات الأهمية المحلية والعالمية.

### مُفكرين

نستخدم مهارات التفكير الناقد والتفكير الإبداعي في التحليل ونبادر إلى العمل المسؤول حيال المشاكل المُعقّدة. ونتولى زمام المبادرة لاتخاذ قرارات منطقية وأخلاقية.

### مُتواصلين

نُعبّر عن أنفسنا بثقة وإبداع بأكثر من لغة وبطرق كثيرة. وتعاون تعاوناً فعلياً ونُصغي لوجهات نظر الآخرين أفراداً وجماعات.

### ذوي مبادئ

نتصرف باستقامة وأمانة وبحس شديد بالإنصاف والعدالة، واحترام تجاه كرامة الإنسان وحقوق الناس في كل مكان. ونتحمل المسؤولية عن تصرفاتنا وتبعاتها.

### مُفتحي العقل

نفهم ثقافتنا وتاريخنا الشخصي وقيم الآخرين وتقاليدهم ونقدّرها حق تقدير. ونسعى للاطلاع على مجموعة من وجهات النظر ونقيّمها، ونحن على استعداد للتعلم والاستفادة من تجاربنا.

### مُهتمين

نُبدي العطف والحنو والاحترام. ونلتزم بالتعاون لتقديم الخدمة ونعمل لإحداث تغيير إيجابي في حياة الآخرين وفي العالم من حولنا.

### مُجازفين

نتعامل مع الغموض بتدبّر وتصميم وعزم. ونعمل بمفردنا وبالتعاون مع الآخرين لاستكشاف أفكار جديدة واستراتيجيات مُبتكرة. ونحن ماهرون في حل المشاكل ومزنون في وجه التحديات والتغيير.

### مُتوازنين

نفهم أهمية توازن الجوانب المختلفة من حياتنا - الفكرية، والبدنية، والعاطفية - لتحقيق الخير والسعادة والرفاهية الشخصية لنا وللآخرين. ونُدرك علاقة الاعتماد المتبادل بيننا وبين الآخرين وبين العالم الذي نحيا فيه.

### مُتأملين

نُمدع التفكير في العالم وفي أفكارنا وتجربتنا. ونعمل على فهم مواطن القوة والضعف لدينا لكي ندعم تعلمنا ونموّنا الشخصي.

تشمل ملاح متعلم البكالوريا الدولية عشر سمات تُقدّرها وتحترمها مدارس عالم البكالوريا الدولية. نعتقد أنّ هذه السمات - والسمات الأخرى المماثلة - بوسعها مساعدة الأفراد والجماعات على أن يُصبحوا أعضاء مسؤولين في المجتمعات المحلية والوطنية والعالمية.

## مقدمة – سياسات القبول (الترجمة العربية)

افتُتحت مدرسة البرامج العالمية في عام 2000 بعدد 19 طالبًا، ويزيد عدد طلابها حاليًا عن 1500 طالب يمثلون ما يقارب 50 جنسية مختلفة. تُعد مدرسة البرامج العالمية منفصلة حسب الجنس، وتُقدّم المنهج الأمريكي الشمالي، إلى جانب برنامج البكالوريا الدولية للسنوات الابتدائية (PYP) في المرحلة الابتدائية لجميع الطلاب، وبرنامج الدبلوم (DP) في الصفين الحادي عشر والثاني عشر (اختياري).

يضمّ كادر المدرسة مزيجًا متنوعًا من 230 معلمًا وإداريًا وموظف دعم من أكثر من 30 جنسية مختلفة، من بينها: السعودية، الأمريكية، البرازيلية، الكولومبية، المصرية، الفلبينية، الفرنسية، الأردنية، الجاميكية، البرتغالية، الجنوب أفريقية وغيرها. وتُفخر المدرسة بتوفير بيئة تعليمية عالية الجودة داخل الصفوف الدراسية لطلابها. كما أن مدرسة البرامج العالمية معتمدة اعتمادًا كاملاً من جمعية الولايات الوسطى للكليات والمدارس (Middle States Association of Colleges and Schools)، ومرخّصة من وزارة التعليم في المملكة العربية السعودية، وهيئة تقويم التعليم والتدريب (ETEC).

تُعدّ IPS مجتمعًا تعليميًا تتمثل غايته ورسالة عمله في تربية النشء تربيةً متكاملة من الجوانب الفكرية والأخلاقية والبدنية. وتُدرّك المدرسة الظروف الخاصة التي يمر بها أولياء الأمور فيما يتعلق بتعليم أبنائهم عند انتقالهم بأسرهم إلى الخارج، وترحب بطلبات الالتحاق من جميع أفراد المجتمع ممن يمكن لأبنائهم الاستفادة من التعليم الذي تقدمه المدرسة. وتشكل رسالة المدرسة وقيمها الأساس الذي تقوم عليه جميع ممارساتها، كما تُعد مؤثرًا واضحًا لأولياء الأمور على نهجها التربوي. ونؤمن بأن تعليم الأطفال والياقين الذين هم في رعايتنا يتعزز بشكل كبير من خلال شراكة إيجابية وفعّالة بين المدرسة وأولياء الأمور.

تستقبل مدرسة البرامج العالمية الطلاب من المواطنين والمقيمين، من عمر 4 إلى 18 سنة، دون أي تمييز على أساس الجنس أو العرق أو الديانة أو الجنسية.

## أهداف سياسة القبول

- تحقيق الاتساق في إجراءات القبول والتسجيل.
- تعريف أولياء الأمور برؤية ورسالة وقيم وبرامج مدرسة البرامج العالمية.
- تحديد وضع الطالب في المستوى الدراسي المناسب لعمره الأكاديمي.

## الهيكل الإداري والأكاديمي:

مدير المدرسة : الدكتور بيتر كولز
مدير التدريب والتطوير: الدكتور محمود القادري
مديرة مرحلة رياض الأطفال حتى الصف الثاني: الأستاذة لين درغوث
مديرة الصفوف الثالث حتى الخامس: الأستاذة شذى القضماني
مدير المرحلة المتوسطة والثانوية (بنين): الأستاذ أدريان كاسيسيا
مديرة المرحلة المتوسطة والثانوية (بنات): الأستاذة هولي بريديمان
مديرة قسم البنات السعودي: الأستاذة ندى الطارف
مدير قسم البنين السعودي: الأستاذ طارق الرميح

## إجراءات القبول والتسجيل

تستقبل مدرسة البرامج الدولية (IPS) طلبات الالتحاق على مدار العام الدراسي. وتبدأ إجراءات القبول بلقاء أولياء الأمور مع مسؤول القبول، حيث يتم تزويدهم بمعلومات شفوية ومكتوبة شاملة حول خطوات وإجراءات التقديم. كما تتوفر جميع نماذج وإرشادات التسجيل عبر الموقع الإلكتروني الرسمي للمدرسة: <https://www.ipsksa.com>

يشترط لقبول جميع الطلاب في مدرسة البرامج العالمية أن يقيم الطالب مع والديه أو مع ولي أمر بالغ مخول رسمياً. وفي الحالات التي لا يقيم فيها الطالب مع أحد الوالدين، يقوم مدير المدرسة أو من ينوب عنه، بالتنسيق مع فريق القبول، بدراسة الحالة واتخاذ القرار المناسب بشأن منح استثناء محتمل.

تُمنح أولوية القبول للطلاب الذين تُظهر خلفياتهم التعليمية السابقة ميلاً واضحاً للالتحاق بمدرسة دولية ناطقة باللغة الإنجليزية. وعليه، يُتوقع أن يكون الطالب متمكناً من اللغة الإنجليزية، أو في مرحلة تمكنه من اكتساب الطلاقة اللغوية ضمن حدود الدعم التخصصي المتاح. كما تُعطى أولوية القبول لإخوة الطلاب الملتحقين حالياً بالمدرسة، وأبناء منسوبي IPS، والطلاب العائدين، في حين يتم ترتيب طلبات العائلات الجديدة بحسب تاريخ تقديم الطلب.

توفر مدرسة البرامج العالمية دعماً لغوياً وتعليمياً للطلاب ذوي الاحتياجات الخاصة المحددة، إلا أن الموارد المتاحة محدودة، وعليه فإن المدرسة لا تكون في الغالب قادرة على قبول الطلاب ذوي الاحتياجات الأكاديمية أو الجسدية الكبيرة. وفي حال وجود صعوبات تعلم، يجب إرفاق تقرير نفسي معتمد. ويؤدي عدم الإفصاح المسبق عن احتياجات أكاديمية أو جسدية جوهرية إلى حق المدرسة في اتخاذ قرار الانسحاب الفوري للطلاب.

تُدرس جميع طلبات الالتحاق بعناية فائقة، حيث يتم تحليل الوثائق المقدمة لكل متقدم بشكل شامل لتقييم مدى ملاءمته للقبول في المدرسة.

### المراحل الدراسية ومعايير القبول:

- **مرحلة رياض الأطفال حتى الصف الخامس: برنامج السنوات الابتدائية (PYP):** يسعى برنامج السنوات الابتدائية في IPS إلى استقطاب طلاب يتمتعون بالدافعية والانضباط، ويحققون أداءً أكاديمياً من المتوسط إلى الممتاز. كما نبحث عن طلاب يتحلون بالاحترام المتبادل، ويتسمون بالعقلية الدولية، وتسهم خصائصهم الشخصية في إثراء المجتمع المدرسي.
- **الصفوف من السادس إلى العاشر** تقدم مدرسة البرامج العالمية برنامجاً أكاديمياً رصيناً قائماً على المفاهيم، يعتمد معايير المنهج الأمريكي المشترك (Common Core)، ومعايير AERO، ومعايير الجيل القادم للعلوم (NGSS)، ويهدف إلى إعداد طلاب متوازنين يجسدون سمات المتعلم البكالوريا الدولية (ملاحم المتعلم في البكالوريا الدولية).
- **الصف الحادي عشر والصف الثاني عشر (برنامج دبلوما البكالوريا الدولية (IBDP) ومسار التخرج المدرسي):** يقدم برنامج دبلوم البكالوريا الدولية برنامجاً أكاديمياً مكثفاً لمدة عامين، يهدف إلى إعداد الطلاب للالتحاق بالجامعات، وتنتهي بالحصول على شهادة الدبلوم في نهاية الصف الثاني عشر.
- يمكن لطلاب الصفين الحادي عشر والثاني عشر دراسة ما يصل إلى ست مواد في برنامج البكالوريا الدولية (3 بمستوى عالٍ و3 بمستوى قياسي)، بالإضافة إلى متطلبات نظرية المعرفة (TOK)، وبرنامج الإبداع والنشاط والخدمة (CAS)، والمقال البحثي الموسع (EE).

يلتزم جميع الطلاب كذلك بمتطلبات وزارة التعليم في المملكة العربية السعودية.

كما توفر مدرسة البرامج العالمية شهادة التخرج المدرسية القياسية (دون مقررات البكالوريا الدولية) لجميع الطلاب. ويُنصح أولياء الأمور بالتأكد من متطلبات القبول الخاصة بالجامعات التي يخطط الطالب للالتحاق بها، والتواصل بشأنها مع فريق القبول والتسجيل في المدرسة.

## إجراءات التسجيل والتقديم الإلكتروني:

**باب القبول مفتوح:** تُدرس طلبات الالتحاق لكل طالب على حدة، ويتم اعتماد القبول النهائي بعد استكمال تقييم الوثائق المقدمة، واجتياز اختبار القبول المدرسي، وسداد الرسوم المقررة.

### نموذج التقديم الإلكتروني – مدرسة البرامج العالمية [الرابط](#)

**ملاحظة:** يشترط لقبول جميع الطلاب في مدرسة البرامج العالمية بمدينة الخبر أن يقيم الطالب مع والديه أو مع ولي أمر بالغ مخول رسمياً. وفي حال عدم إقامة الطالب مع أحد الوالدين، يقوم مدير المدرسة أو من يفوضه بدراسة الحالة بشكل رسمي واتخاذ القرار المناسب بشأن إمكانية منح استثناء.

### الجدول الزمني لإجراءات القبول في مدرسة البرامج العالمية:

#### ● الأسبوع الثاني من شهر يناير:

- تبدأ مدرسة البرامج العالمية باستقبال طلبات الالتحاق. (ملاحظة: سيتم جدولة الاختبارات فقط للطلبات المكتملة).

#### ● الأسبوع الثاني من شهر فبراير:

- إجراء اختبارات القبول لإخوة الطلاب الحاليين، وطلاب قوائم الانتظار، وأبناء منسوبي المدرسة.
- يتم تحديد المواعيد وفق مبدأ أسبقية التقديم.
- سيتم إشعار أولياء الأمور بنتائج التقييم عبر البريد الإلكتروني خلال سبعة أيام عمل من تاريخ الاختبار.

#### ● الأسبوع الرابع من شهر فبراير:

- إجراء اختبارات القبول لجميع المتقدمين الآخرين، وفق مبدأ أسبقية التقديم.
- سيتم إرسال قرارات القبول عبر البريد الإلكتروني خلال سبعة أيام عمل من تاريخ التقييم.

#### ● الأشهر: مارس وأبريل ومايو ويونيو:

- تستمر اختبارات القبول لجميع المتقدمين وفق مبدأ أسبقية التقديم، على أن يتم إشعار أولياء الأمور بالنتائج خلال سبعة أيام عمل من تاريخ التقييم.

**تنويه مهم:** تحتفظ مدرسة البرامج العالمية، بالحق في إيقاف استقبال طلبات القبول لبعض الصفوف الدراسية في حال اكتمال العدد. وفي هذه الحالة، سيتم إخطار المتقدمين الذين تم تحديد مواعيد اختبار لهم مسبقاً، كما سيتم استرداد أي رسوم مدفوعة بالكامل.

## التسجيل:

1) يجب تقديم جميع الوثائق التالية عند التقدم بطلب التسجيل: إن تقديم نموذج الطلب والوثائق المطلوبة لا يعني بالضرورة قبول الطالب في مدرسة البرامج العالمية.

### الوثائق المطلوبة عند التقديم

- نموذج طلب الالتحاق مكتملاً بالكامل، وموقعاً من جميع الأطراف المعنية.
- تشترط مدرسة البرامج العالمية تقديم صور من كشوف الدرجات الأكاديمية لآخر ثلاث سنوات دراسية (السنة الحالية والسنتين السابقتان)، على أن تكون باللغة العربية أو الإنجليزية.
- يجب أن تكون كشوف الدرجات مصدقة / موثقة رسمياً وفقاً لما يلي:
- متطلبات تصديق كشوف الدرجات حسب الصف المتوقع الالتحاق به

الصف المتوقع الالتحاق به	كشوف الدرجات المطلوب تصديقها
الصف الثامن	السادس والسابع
الصف التاسع	السادس والثامن
الصف العاشر	السابع والتاسع
الصف الحادي عشر	التاسع والعاشر
الصف الثاني عشر	الصفوف التاسع والعاشر والحادي عشر
باقي الصفوف (رياض الأطفال – الصف السادس)	تصديق كشف درجات السنة الدراسية السابقة فقط

يجب أن تتوافق السجلات الأكاديمية مع متطلبات وزارة التعليم في المملكة العربية السعودية (يرجى الرجوع إلى المخطط التوضيحي في الصفحة التالية):

- على المتقدمين للمرحلة الثانوية تقديم سجل درجات رسمي مكتمل من (كشف الدرجات / السجل الأكاديمي)
- خطاب توصية سري من المدرسة الحالية، وفق المرحلة الدراسية (يرجى استخدام الروابط المخصصة لكل مرحلة)

خطابات التوصية المطلوبة حسب المرحلة الدراسية
خطاب توصية مرحلة رياض الأطفال – <a href="#">الرابط</a>
خطاب توصية الصفوف من الأول إلى الخامس – <a href="#">الرابط</a>
خطاب توصية الصفوف من السادس إلى الثاني عشر – <a href="#">الرابط</a>

- صورة من جواز سفر ولي الأمر وجواز سفر الطالب.
- صورة من شهادة ميلاد الطالب (باللغة العربية أو الإنجليزية).
- صورة من إقامة ولي الأمر والطالب / سجل الأسرة (الوجهين) / هوية مواطني دول مجلس التعاون.

تنويه: في حال كانت إقامة الطالب قيد الإصدار:

- يجب إرفاق نسخة من تأشيرة الإقامة وخطاب رسمي من جهة عمل ولي الأمر يفيد بأن الإقامة قيد الإجراء.
- خطاب تعريف من جهة عمل ولي الأمر داخل المملكة العربية السعودية.

### وثائق إضافية مطلوبة بعد القبول (نسخة إلكترونية أو ورقية)

- نسخة من نتائج الاختبارات المعيارية (إن وجدت).
- كشف الدرجات النهائي من المدرسة السابقة (وفق المخطط الموضح).
- بيان إخلاء طرف أو شهادة انتقال من المدرسة السابقة، موضحاً فيها:
  - ترقية الطالب إلى الصف التالي.
  - سداد جميع الرسوم الدراسية المستحقة.
- صورة من موافقة وزارة التعليم (للطلاب القادمين من مدرسة داخل المملكة).
- [النموذج الطبي الخاص بمدرسة البرامج العالمية](#)، مكتملاً وموقعاً ومختوماً من طبيب معتمد داخل المملكة العربية السعودية.

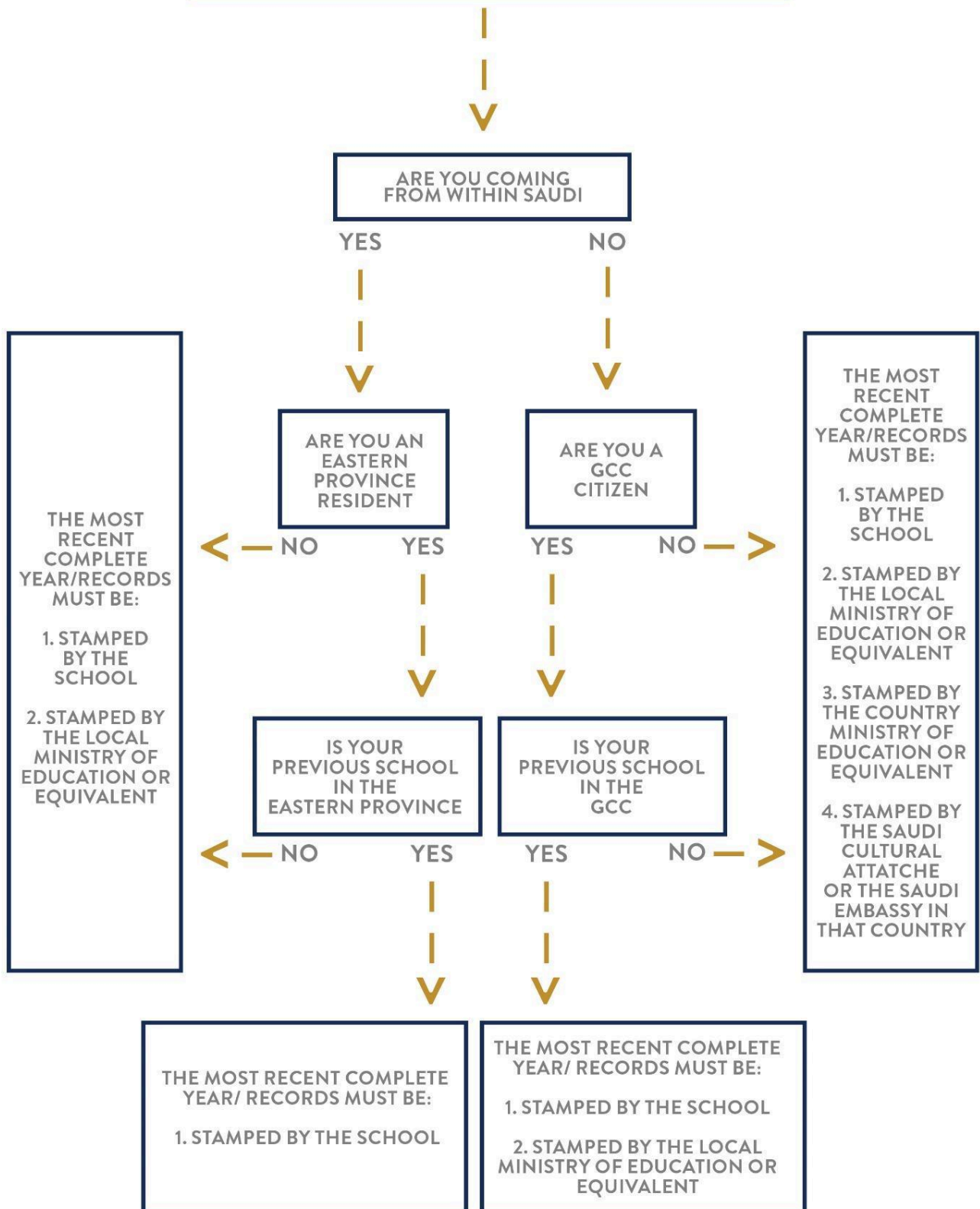
**٢ قبول الصف الأول الابتدائي:** يتم قبول الطلاب في الصف الأول الابتدائي وفق تعميم الأعمار الصادر عن وزارة التعليم في المملكة العربية السعودية، وبما يتوافق مع سياسات القبول والتسجيل المعتمدة في مدرسة البرامج العالمية.

**٣ الاختبارات:** بعد استكمال وتقديم نموذج الطلب وجميع الوثائق المطلوبة، سيتم تحديد موعد لاختبار القبول، كما سيتم تحصيل رسوم طلب التقديم. لن يتم قبول الطلبات غير المكتملة، ولن يتم جدولة أي اختبار في حال نقص المستندات. يهدف اختبار القبول إلى تقييم مستوى الطالب في: القراءة، الكتابة، الرياضيات. رسوم طلب التقديم: 750 ريال سعودي (غير قابلة للاسترداد).

**٤ القبول ورسوم التسجيل:** بعد اجتياز التقييم بالمستوى المطلوب، ستقوم المدرسة بالتواصل مع ولي الأمر لتقديم عرض قبول للطلاب في الصف المناسب لعمره، وذلك حسب توفر الشواغر. لتأكيد وحجز المقعد الدراسي، يجب سداد رسوم التسجيل (غير القابلة للاسترداد) فور التواصل مع ولي الأمر. لا يمكن تأجيل هذه الرسوم لأي سبب كان، ولا يُعد تسجيل الطالب رسمياً إلا بعد إتمام هذه الخطوة. عدم حضور الطالب للمدرسة خلال أسبوعين من تاريخ التسجيل أو من بداية العام الدراسي سيؤدي إلى الانسحاب التلقائي من مدرسة البرامج العالمية.

**٥ قائمة الانتظار:** نظراً للإقبال المرتفع على الالتحاق بمدرسة البرامج العالمية، قد يتم إدراج بعض الطلاب ضمن قائمة الانتظار، في هذه الحالة، سيتم التواصل مع أولياء الأمور فور توفر شاغر مناسب.

# AUTHENTICATION OF RECORDS AS REQUIRED BY THE SAUDI MINISTRY EDUCATION



## تقييم القبول:

عند استكمال وتقديم نموذج طلب الالتحاق وجميع الوثائق المطلوبة، سيتم تزويد ولي الأمر بجدول تقييم القبول، كما سيتم تحصيل رسوم طلب التقديم غير القابلة للاسترداد (750 ريال سعودي). لن يتم قبول الطلبات أو الوثائق غير المكتملة، ولن يتم جدولة أي تقييم قبول في هذه الحالة. وفي حال الوصول إلى الحد الأقصى لعدد الطلاب في الصف قبل موعد تقييم القبول المحدد، سيتم إعادة رسوم طلب التقديم.

## قرار القبول:

سيعتمد فريق القبول (قادة المدرسة ومديري المدرسة) على الجدول / أداة ومعايير التقييم الموضحة أدناه للتوصل إلى التوصية النهائية. تحتفظ إدارة المدرسة بالحق في طلب إعادة التقييم قبل اتخاذ القرار النهائي. ويعود القرار النهائي للقبول إلى فريق الإدارة، ويعتمد بشكل نهائي على مدير المدرسة.

## مكونات التقييم وأداة القياس

مكون القبول	متميز	مقبول	يحتاج مراجعة	غير مقبول
IPS Academic Assessment (AA)	all >90%	all >70%	one <70%	two+ < 70%*
IPS Teacher Recommendation (TR)	strong 'yes'	'yes'	'maybe'	'no'
IPS Interviewer/Examiner Recommendation (IR)	strong 'yes'	'yes'	'maybe'	'no'
Previous School Records (SR)	all > 90%	all > 70%	one < 70%	two+ < 70%

## الرسوم الدراسية للعام الأكاديمي 2026 – 2027

Grade	Enrollment Fee (non-refundable)	Annual Tuition	1st Installment (Due Aug 3rd, 2026)	2nd Installment (due January 3rd, 2027)
KG1	SAR 4,000.00	SAR 33,990.00	SAR 16,995.00	SAR 16,995.00
KG2	SAR 4,000.00	SAR 44,290.00	SAR 22,145.00	SAR 22,145.00
G1-G4	SAR 4,000.00	SAR 48,410.00	SAR 24,205.00	SAR 24,205.00
G5-G6	SAR 4,000.00	SAR 50,470.00	SAR 25,235.00	SAR 25,235.00
G7-G8	SAR 4,000.00	SAR 52,530.00	SAR 26,265.00	SAR 26,265.00
G9-G12	SAR 4,000.00	SAR 57,680.00	SAR 28,840.00	SAR 28,840.00

يُضاف ضريبة القيمة المضافة بنسبة 15% إلى الرسوم الأصلية للطلاب غير السعوديين:

Grade	VAT 15% on Enrollment Fee (Non-Saudis)	VAT 15% on Annual Tuition (Non-Saudis)	VAT 15% on 1st Installment (Non-Saudis)	VAT 15% on 2nd Installment (Non-Saudis)
KG1	SAR 600.00	SAR 5,098.5.00	SAR 2,549.25	SAR 2,549.25
KG2	SAR 600.00	SAR 6,643.5	SAR 3,321.75	SAR 3,321.75
G1-G4	SAR 600.00	SAR 7,261.50	SAR 3,630.75	SAR 3,630.75
G5-G6	SAR 600.00	SAR 7,570.50	SAR 3,785.25	SAR 3,785.25
G7-G8	SAR 600.00	SAR 7,879.50	SAR 3,939.75	SAR 3,939.75
G9-G12	SAR 600.00	SAR 8,652.00	SAR 4,326.00	SAR 4,326.00

**ملاحظة:** يُرجى العلم بوجود رسوم إضافية في الصف الثاني عشر للطلاب الذين يختارون برنامج الدبلوم للبيكالوريا الدولية (IBDP) وتشمل رسوم الاختبارات.

#### ملاحظات:

- الرسوم المذكورة أعلاه بالريال السعودي، وتشمل الرسوم الدراسية استخدام الكتب.
- تُمنح خصومات على الرسوم الدراسية لأولياء الأمور الذين لديهم ثلاثة أبناء أو أكثر:
  - خصم 25% للابن الثالث.
  - خصم 50% للابن الرابع وما بعده.
- يُسمح للطلاب بالالتحاق بالمدرسة فقط بعد سداد القسط الأول من الرسوم الدراسية.
- يتحمل أولياء الأمور مسؤولية سداد الرسوم الخاصة بتسجيل اختبارات البكالوريا الدولية العالمية (IBDP) في شهر نوفمبر من سنة الصف الثاني عشر. وسيتم تحديد الرسوم الخاصة بكل طالب وإبلاغ أولياء الأمور بها بعد استكمال إجراءات التسجيل في أواخر شهر أكتوبر من سنة الصف الثاني عشر.

- يمكن سداد الرسوم عن طريق التحويل البنكي أو شيك مصرفي على النحو التالي:

Account Name	International Programs School Co.
Bank Name	Riyad Bank
Account #	3160751039940
IBAN #	SA22 2000 0003 1607 5103 9940
SWIFT Code	RIBLSARIXXX

#### السياسات المالية وسياسات سداد الرسوم الدراسية

في مدرسة البرامج العالمية (IPS)، تخضع جميع العمليات المالية والتجارية لرؤية ورسالة المدرسة، وملتزم التزاماً كاملاً بتطبيق جميع الأنظمة والإجراءات المالية والتجارية المعتمدة في المملكة العربية السعودية.

#### الرسوم الدراسية للعام الأكاديمي ٢٠٢٦ - ٢٠٢٧

تُضاف ضريبة القيمة المضافة بنسبة 15% على الرسوم الأصلية للطلاب غير السعوديين

1. **Pre-K:** 33,990 SAR + VAT 5,098.50 SAR
2. **KG1:** 33,990 SAR + VAT 5,098.50 SAR
3. **KG2:** 44,290 SAR + VAT 6,643.50 SAR
4. **Grade 1 – Grade 4:** 48,410 SAR + VAT 7,261.50 SAR
5. **Grade 5 – Grade 6:** 50,470 SAR + VAT 7,570.50 SAR
6. **Grade 7 – Grade 8:** 52,530 SAR + VAT 7,879.50 SAR
7. **Grade 9 – Grade 12:** 57,680 SAR + VAT 8,652.00 SAR

#### ملاحظات:

- جميع الرسوم المذكورة أعلاه بالريال السعودي.
- الرسوم الأخرى:

- رسوم التقديم: رسوم اختبار/تقديم غير قابلة للاسترداد، ويجب سدادها قبل موعد الاختبار.
- رسوم التسجيل: رسوم غير قابلة للاسترداد بقيمة 4,000 ريال سعودي (غير شاملة ضريبة القيمة المضافة)، مطلوبة لاستكمال إجراءات القبول. تنطبق على جميع الطلاب (الجدد والعائدين). يبقى المقعد متاحاً للطلاب الآخرين حتى يتم سداد الرسوم. يمكن استخدام رسوم التسجيل خلال نفس العام الأكاديمي في حال قرر الطالب إعادة التسجيل للفصل الدراسي الثاني.
- عربون إعادة التسجيل / حجز المقعد: عربون غير قابل للاسترداد بقيمة 2,500 ريال سعودي (غير شامل ضريبة القيمة المضافة)، يُدفع عند إعادة التسجيل. يضمن هذا العربون حجز مقعد للعام الأكاديمي التالي، ويُحتسب ضمن الرسوم الدراسية ويُخصم من رسوم الفصل الدراسي الأول للعام الجديد.
- يجب تسوية جميع المستحقات المالية قبل دفع عربون العام التالي: رسوم اختبارات برنامج الدبلوم للبيكالوريا الدولية (IBDP): يتحمل أولياء الأمور مسؤولية سداد رسوم تسجيل أبنائهم في الاختبارات الرسمية للبيكالوريا الدولية لطلاب

الصف الثاني عشر في برنامج IBDP (للطلبة المسجلين في البرنامج الكامل أو الجزئي فقط). سيتم تحديد قيمة رسوم الاختبارات وإبلاغ أولياء الأمور بها بعد استكمال إجراءات التسجيل، وغالبًا يكون ذلك في نهاية شهر أكتوبر من العام الأكاديمي لطلاب الصف الثاني عشر.

**خصم الأشقاء:** تُمنح خصومات على الرسوم الدراسية لأولياء الأمور الذين لديهم ثلاثة أبناء أو أكثر، على النحو التالي:

- خصم 25 % للابن الثالث.
- خصم 50 % للابن الرابع وما بعده.

#### تعليمات سداد الرسوم الدراسية:

- يتم إصدار فواتير الرسوم الدراسية قبل بدء العام الأكاديمي.
- يُسمح لأولياء الأمور بسداد الرسوم السنوية على دفعتين خلال العام، على أن يستحق كل قسط قبل بدء كل فصل دراسي بـ 30 يومًا كحد أقصى. كما يمكن إصدار فاتورة واحدة لكامل العام بناءً على طلب ولي الأمر.
- في حال عدم سداد القسط الأول قبل أول يوم دراسي للطلاب، سترسل المدرسة رسالة تذكير بالسداد. وإذا لم يتم التجاوب فورًا مع إجراءات الدفع، فإن السياسات المالية للمدرسة تمنحها الحق في عدم إدراج اسم الطالب في قوائم الصفوف، ولن يُسمح للطالب بالحضور إلى المدرسة بغض النظر عن سداد عربون الحجز.
- تسمح السياسات المالية للمدرسة بحجب تسليم التقارير الدراسية للطلاب الذين لم تُسدد رسومهم في المواعيد المحددة.
- تقع مسؤولية سداد الرسوم وأي خدمات إضافية أخرى بشكل مباشر على ولي الأمر، بغض النظر عن أي اتفاق مع طرف ثالث بشأن سداد هذه الرسوم.

#### سياسة خطة التقسيط:

- تتيح سياسات المدرسة توقيع اتفاقية خطة تقسيط الرسوم الدراسية، وذلك وفق اتفاق مكتوب ومفصل بين ولي الأمر والمدرسة.
- يجب اعتماد نموذج اتفاقية التقسيط كتابيًا وتوقيعه من الطرفين في موعد أقصاه أول يوم دراسي للطلاب حسب التقويم الأكاديمي.
- تنص السياسات المالية للمدرسة على أنه في حال عدم الالتزام بسداد الرسوم في المواعيد المحددة، تحتفظ المدرسة بحقها في حجب إصدار التقارير الدراسية و/أو عدم السماح بحضور حفل التخرج، كما لا يُسمح لولي الأمر بالتقدم بطلب خطة تقسيط في الأعوام اللاحقة.

**سياسة الاسترداد:** لا يُسمح باسترداد الرسوم بعد الأسبوع الأول من كل فصل دراسي.

## الزّي المدرسي في مدرسة البرامج العالمية من ZAKS

يُعد ارتداء الزّي المدرسي إلتزامياً لجميع الطلاب يومياً. ونتطلع إلى رؤية طلابنا يرتدون زّيهم المدرسي بكل فخر وإيجابية، بما يعكس قيمنا المشتركة والتزامنا بالتميز.

### معلومات التواصل مع الشركة:

- اسم الشركة: ZAKS
- الموقع الإلكتروني: [www.zaksstore.com](http://www.zaksstore.com)
- المكتب الرئيسي: مجمع دبي للإستثمار 2 – دبي، الإمارات العربية المتحدة

### بيانات المتجر (توفر الزّي المدرسي في):

- اسم المتجر: ZAKS
- العنوان: 3566 طريق الأمير فيصل بن فهد، الدوحة الجنوبية، مجمع أمواج، الظهران – المملكة العربية السعودية
- رقم الهاتف: +966 13 819 12 29
- رقم الهاتف: +966 53 656 89 44
- البريد الإلكتروني: [info@zaksstore.com](mailto:info@zaksstore.com)
- موقع الخريطة: [رابط](#)

### أوقات العمل:

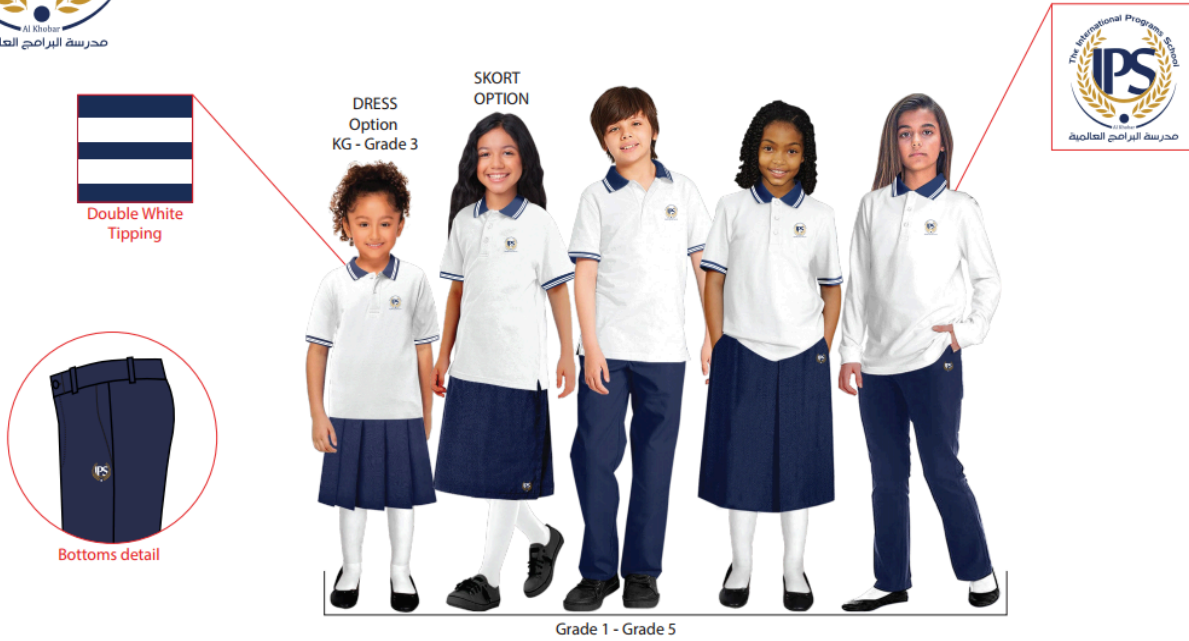
- الأحد : 11:00 صباحاً – 8:00 مساءً
- الاثنين : 11:00 صباحاً – 8:00 مساءً
- الثلاثاء : 11:00 صباحاً – 8:00 مساءً
- الأربعاء : 11:00 صباحاً – 8:00 مساءً
- الخميس : 11:00 صباحاً – 8:00 مساءً
- السبت : 11:00 صباحاً – 8:00 مساءً
- الجمعة : مغلق

الشراء عبر الإنترنت: لشراء الزّي المدرسي عبر الإنترنت، يمكنكم الدخول عبر [الرابط المخصص](#).

المدرسة الابتدائية: برنامج السنوات الابتدائية (PYP) الصف الروضة KG1&2:

BOYS		GIRLS	
KG1 - KG 2	Polo T-Shirt Bermuda Trouser Cricket Hat Baseball Cap Hoodie Cardigan Socks	KG1 - KG 2	Polo T-Shirt Polo Dress Trouser Cricket Hat Baseball Cap Hoodie Cardigan Socks

المدرسة الابتدائية: برنامج السنوات الابتدائية (PYP) الصف الأول – الصف الخامس



BOYS		GIRLS	
Grade 1 - Grade 5	Polo T-Shirt Short Sleeve Polo T-Shirt Full Sleeve Trouser Cricket Hat Baseball Cap Hoodie Cardigan Socks	Grade 1 - Grade 5	Polo T-Shirt Short Sleeve Polo T-Shirt Full Sleeve Polo Dress (KG - Grade 3) Skort Skirt Trouser Cricket Hat Baseball Cap Hoodie Cardigan Socks

المدرسة الثانوية: المرحلة المتوسطة والثانوية (الصف السادس – الصف الثاني عشر)



Double White Tipping



Bottoms Logo



Grade 6 onwards

P.E. Uniform



زي الفريق الرياضية المدرسية:

Team Kit

These orders will be available upon request from the school.





# HOUSE POINTS SYSTEM



### MERLIN FALCONS



Merlin Falcons



### PEREGRINE FALCONS



Peregrine Falcons



### RED-FOOTED FALCONS



Red-footed Falcons



### Saker Falcons



Saker Falcons





## دليل المقاسات: كيفية القياس؟

### SIZE GUIDE

Please find hyperlink: <https://zaksstore.com/shop/measurements/>

#### How to Measure:



All tops are measured in CENTIMETER.



All bottoms are measured in INCHES.

